

Категория: Добровольная сертификация и управление соответствием

Опубликовано: Пятница, 21 апреля 2023, 17:43

Автор: Андрей Таевский

Просмотров:

3179

---

10 апреля 2023 года на [канале Здрав.Биз](#) был размещён видеоматериал «[Управление соответствием. Введение в технологию \(10.04.23\)](#)». Видео прикреплено внизу публикации. Здесь мы продолжаем знакомство с авторскими технологиями комплексного анализа соответствия и управления соответствием в здравоохранении и медицинской деятельности в иллюстрированном текстовом формате.

Ранее опубликованные порции слайдов «Управление соответствием. Введение в технологию (10.04.23)» с комментариями:

«[01–15. Качество и требования](#)» – об основах управления, требованиях и стандартах, эволюции разрешительной системы, показателях качества деятельности, проблемах управления качеством.

«[16–28. Концепция и архитектура системы](#)» – предложена идеальная схема национального института добровольной сертификации, обозначены потребности отрасли в независимом институте концептуального уровня в области качества, в системах оценки соответствия и совершенных аналитических инструментах, а также в экспертных сообществах; предложена классификация оценочных принципов с необходимыми пояснениями.

«[29–46. Стандартизация показателей](#)» – рассмотрена проблема стандартизации показателей и изложено её решение, реализованное в авторской Автоматизированной системе оценки соответствия «ЭкспертЗдравСервис».

В этой части мы сосредоточимся на проблеме дифференциации требований, а также поговорим о возможностях настройки аналитических инструментов.

---

## **47. Дифференциация требований в системе оценки соответствия**

Категория: Добровольная сертификация и управление соответствием

Опубликовано: Пятница, 21 апреля 2023, 17:43

Автор: Андрей Таевский

Просмотров:

3179

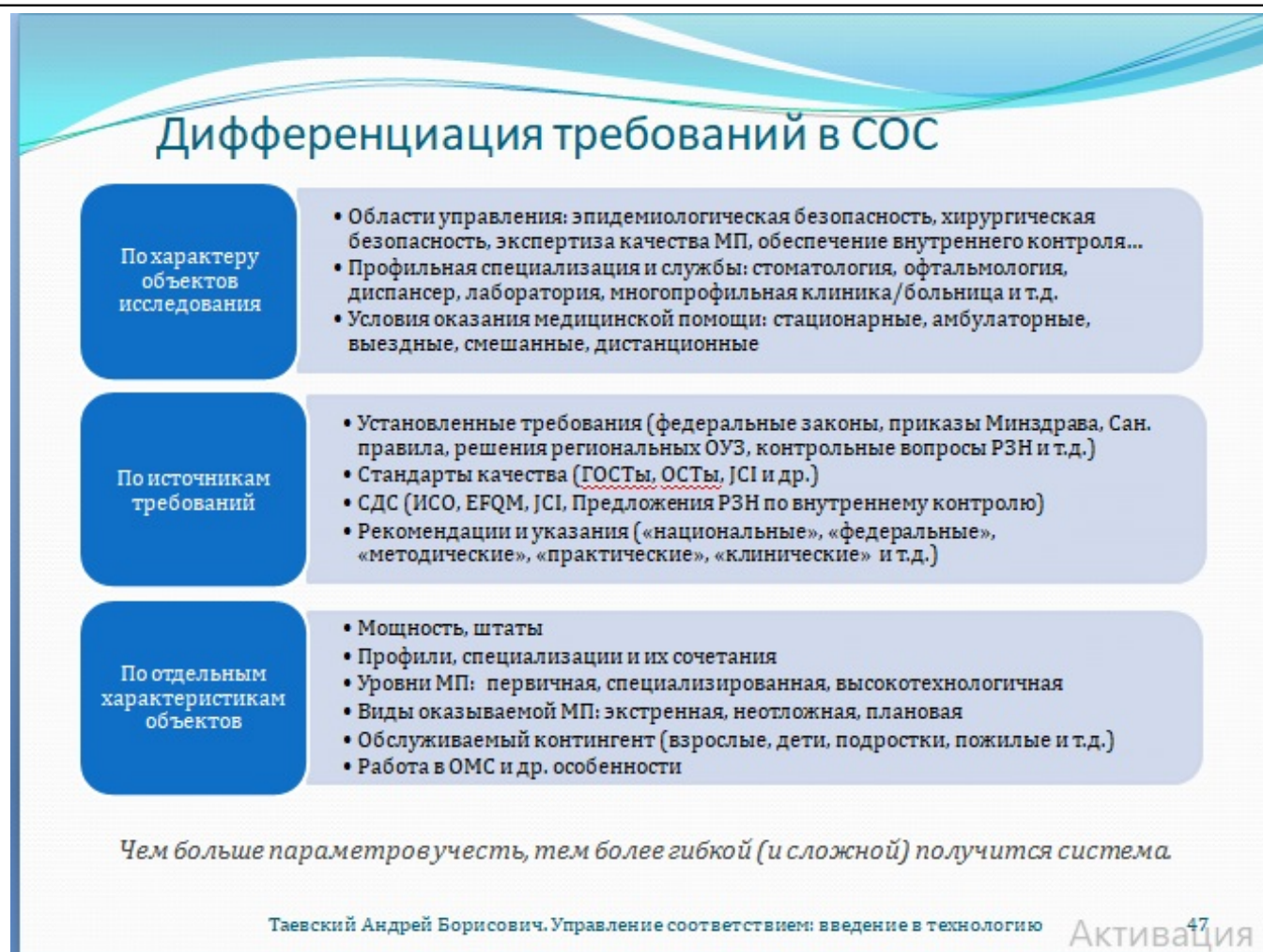


Рис. 47. Дифференциация требований в системе оценки соответствия

Реалистичный анализ и эффективное управление возможны при условии дифференциации требований. Без дифференциации требований, включаемых в систему оценки соответствия в виде показателей, нельзя получить реалистичную картину в исследуемой области и, соответственно, принимать правильные управленческие решения. К сожалению, обилие требований, предъявляемых к осуществлению деятельности в сфере здравоохранения, не единственная наша беда. Ещё один бич – слабая дифференциация требований. Слабая и невнятная, мешающая делать настоящее дело, но очень удобная для проверяющих разного рода.

Категория: Добровольная сертификация и управление соответствием

Опубликовано: Пятница, 21 апреля 2023, 17:43

Автор: Андрей Таевский

Просмотров:

3179

---

Находить, систематизировать и адаптировать к своей деятельности требования из разных источников приходится самим исполнителям. Это означает, что в масштабах страны многие люди суммарно теряют колоссальное количество времени только на то, чтобы разобраться в своих обязанностях. Вряд ли можно надеяться на кардинальное исправление этих традиций на уровне «регулятора», так что дифференцировать требования для применения в различных медицинских организациях и их подразделениях и впредь придётся самим «пользователям». Однако система оценки соответствия – куда лучшее место для агрегации и дифференциации требований, поскольку к участию в этой работе могут подключаться опытные специалисты. В идеале, атрибуты применения каждого оценочного критерия, как и нормативные значения показателей, должны отрабатываться со специалистами.

---

#### **48. Примеры дифференциации требований в системе оценки соответствия. Дифференциация по характеру объектов исследования**

Категория: Добровольная сертификация и управление соответствием

Опубликовано: Пятница, 21 апреля 2023, 17:43

Автор: Андрей Таевский

Просмотров:

3179

## Примеры дифференциации требований в СОС

### 1. Дифференциация по характеру объектов исследования

- В СОС ЭкспертЗдравСервис предусмотрены тематические, профильные, сводные АЭТК.
- Тематические АЭТК – специализированные автоматизированные экспертные технологические карты для исследования соответствия требованиям в конкретной области.
- На слайде: АЭТК «ЭБ», тематическая, область исследования: соответствие требованиям по обеспечению эпидемиологической безопасности.

Таевский Андрей Борисович. Управление соответствием: введение в технологию Активация 48

Рис. 48. Примеры дифференциации требований в системе оценки соответствия. Дифференциация по характеру объектов исследования

Медицинская деятельность невероятно сложна и нуждается в грамотном управлении. Или, если говорить о здравоохранении в рыночных условиях хозяйствования, в упорядоченном «регулировании». Опора «регулятора» на «стандартные операционные процедуры», «простые услуги», «компетенции» и прочие «элементарные» в кавычках единицы недостаточно надёжна, поскольку при этом не учитывается главное. Основным «производственным» процессом медицинской деятельности является оказание медицинской помощи. Это вероятностный процесс, требующий, прежде всего,

Категория: Добровольная сертификация и управление соответствием

Опубликовано: Пятница, 21 апреля 2023, 17:43

Автор: Андрей Таевский

Просмотров:

3179

---

профессионализма тех, кто им управляет. Медицинскую деятельность осуществляют подготовленные специалисты, которым жёсткие безадресные требования только мешают принимать правильные решения. Поэтому, как бы ни претила «регулятору» идея дифференциации требований, минимально она, всё же, обычно присутствует. Иногда она выражается в появлении серий единообразно структурированных документов, как, например, порядки оказания медицинской помощи или Предложения Росздравнадзора по внутреннему контролю для стационара, поликлиники, стоматологии и т.д. Или внутри документов можно обнаружить типовые тематические разделы, где также имеется какая-никакая дифференциация требований.

---

#### **49. Примеры дифференциации требований в системе оценки соответствия. Дифференциация по источникам требований**

Категория: Добровольная сертификация и управление соответствием

Опубликовано: Пятница, 21 апреля 2023, 17:43

Автор: Андрей Таевский

Просмотров:

3179

## Примеры дифференциации требований в СОС

### 2. Дифференциация по источникам требований

- В СОС ЭкспертЗдравСервис требования из разных источников размещаются на отдельных листах книги электронных таблиц.
- Типовые обозначения листов по источникам требований: «МЗ» – отраслевые НПА, «РЗН» – контрольные вопросы РЗН, «СП» – санитарные правила и нормы, «ЭЗС» – СДС «ЭкспертЗдравСервис», «ПР» – СДС «Предложения РЗН по внутреннему контролю».
- На слайде: лист «МЗ» АЭТК «ЭБ», содержит требования приказа Минздрава России от 29 ноября 2021 года №1108н.

К9	A	B	C	D	E	F	G	H	I	J	K	L	M			
1	МО	Наименование организации														
2	1	Регион, город										31.01.23	- Дата исследования			
3	2	Важно! Все настройки карты на данном листе импортируются с листа ЭЗС!														
4	3	Объект экспертизы: деятельность медицинской организации														
5		Предметная область: ЭПИДЕМИОЛОГИЧЕСКАЯ БЕЗОПАСНОСТЬ														
6		Предметы экспертизы: Соответствие требованиям приказов Минздрава России														
7		Организация деятельности в соответствии с требованиями														
8		Приказы Минздрава (наименование, номер, год актуальной редакции):														
9		Сопоставить карту установленными требованиями? →	да	Приказ	1108н	2021										
10		Форма собственности медицинской организации (ФСМО) →	государственная													
11		Условия оказания медицинской помощи (УслМП) →	стационарные (ас)													
12		Медицинская организация работает в системе ОМС →	да, в ОМС													
13		Возрастной контингент пациентов →	смешанный (дв)													
14		Штатная численность медицинского персонала →	от 81 до 200													
15		ост. посещения, посещения в см. (при отсутствии: min) →	от 201 до 500													
16		коэк (при отсутствии: min) →	от 41 до 80													
17		Профильные подразделения (в т.ч. узкопрофильные): Подразд со специфическими условиями:														
18		хирургические (1) →	есть	физиотерапевтические (1) →	есть											
19		родовспоможения (2) →	есть	эндоскопические (2) →	есть											
20		анестезиологии и реанимации (3) →	есть	лучевой диагностики (3) →	есть											
21		терапевтические (4) →	есть	патологоанатомические (4) →	есть											
22		инфекционные (5) →	есть	лабораторной диагностики (5) →	есть											
23		психиатрические (6) →	есть	косметологические (6) →	есть											
24		реабилитации и реабилитации (7) →	есть	стоматологические (7) →	есть											
25		диагностические (8) →	есть	офтальмологические (8) →	есть											
26		оказание медицинской помощи (9) →	есть	аптечные (9) →	нет											
27		ТЕХНОЛОГИЧЕСКАЯ КАРТА Порог дихотомии: 0,8														
28		Критическое соответствие, не ниже: 0,95														
29																
30		ЭЗС	МЗ	РЗН	СП	ОМС	ПБА	ПР	П	ОН	МК	УпрЭБ	УпрПР	ПрР.Стц	ПрР.Амб	ПрР.Ст

Таевский Андрей Борисович. Управление соответствием: введение в технологию

Активация 49

Рис. 49. Примеры дифференциации требований в системе оценки соответствия. Дифференциация по источникам требований

Структура системы оценки соответствия должна быть строго упорядоченной и оставаться таковой при включении в неё требований из самых разных источников – даже в тех случаях, когда эти требования относятся к одному объекту исследования или к одним и тем же его характеристикам. Отношение ко всем источникам требований, как к системам стандартов, диктует необходимость отдельной оценки соответствия требований каждой такой системы, для чего должны создаваться специализированные аналитические инструменты. Как именно это реализовать, зависит от

Категория: Добровольная сертификация и управление соответствием

Опубликовано: Пятница, 21 апреля 2023, 17:43

Автор: Андрей Таевский

Просмотров:

3179

---

архитектуры системы оценки соответствия. В Автоматизированной системе «ЭкспертЗдравСервис» предусматривается набор многостраничных тематических, профильных и сводных АЭТК. Каждая карта содержит набор типовых листов с требованиями из разных источников. При малом числе требований из нехарактерного источника, отведение под них отдельного листа может быть нецелесообразным. Тогда их можно обособить в ветви иерархии критериев, берущей своё начало в блоке верхнего уровня близкого по источнику типового листа либо, если такового нет, листа «ЭЗС». Конечно, в том случае, если эти требования действительно важны.

---

## **50. Примеры дифференциации требований в системе оценки соответствия. Дифференциация по отдельным характеристикам объектов**

Категория: Добровольная сертификация и управление соответствием

Опубликовано: Пятница, 21 апреля 2023, 17:43

Автор: Андрей Таевский

Просмотров:

3179

## Примеры дифференциации требований в СОС

### 3. Дифференциация по отдельным характеристикам объектов

- Общая настройка АЭТК производится путём выбора подходящих значений настроек из выпадающих списков в фиолетовых ячейках листа «ЭЗС», а остальные листы АЭТК эти настройки заимствуют.
- Произведённый выбор общих настроек включает и отключает во всей АЭТК критерии, имеющие соответствующие наборы атрибутов применения.

A	B	C	D	E	F	G	H	I	J	K	L	
1	MO			Наименование организации						Данные для		
2	1			Регион, город			Дата экспертизы:	31.01.23		сводного реестра		
3	2			АЭТК «Эпидемиологическая безопасность»	Документы:		СандПдИ 3 3686			КодМО:	1395	
4	3			СДС ЭКСПЕРТЗДРАВСЕРВИС			СП 2 1 3678-2			Мощн:	5	
5	4				КАТЕГОРИЯ	→	0	СандПдИ 2 1 36		ПС:	0.00	
6	5				Накопительная ячейка	→	0.01	ПрахаРекРЭИ С		Катер:	0	
7	6				ПОКАЗАТЕЛЬ СООТВЕТСТВИЯ (ПС)	→	0	ПрахаРекРЭИ П		Разд. 1:	0.00	
8	7						др. МЭ 1108н. о			Разд. 2:	0.00	
9	8				Ограничить карту установленными требованиями?	→	да			Разд. 3:	0.02	
10	9				Форма собственности медицинской организации (ФСМО)	→	государственная			Разд. 4:	0.00	
11	10				Условия оказания медицинской помощи (УслМП)	→	смешанные (ас)			Разд. 5:	0.01	
12	11				Медицинская организация работает в системе ОМС?	→	да, в ОМС			Разд. 6:	0.00	
13	12				Возрастной контингент пациентов	→	смешанный (дв)			Разд. 7:	0.01	
14	13				Штатная численность медицинского персонала	→	от 81 до 200			Разд. 8:	0.00	
15	14				Мощность поликлиники, посещ. в смену (при отсутствии: min)	→	от 201 до 500			Разд. 9:	0.00	
16					Мощность стационара, общее число коек (в отсутствие: min)	→	от 41 до 80			д. 10:	xxx	
17					Профильные подразделения (в т.ч. узкопрофильные):		По не более 40			ми условиями:		
18					хирургические (1)	→	есть	физ	от 41 до 80	→	есть	
19					родовспоможения (2)	→	есть		от 81 до 200	→	есть	
20					анестезиологии и реанимации (3)	→	есть	лущ	от 201 до 500	→	есть	
21					терапевтические (4)	→	есть	патол	от 501 до 1000	→	есть	
22					инфекционные (5)	→	есть	лабораторной диагностики (5)	более 1000	→	есть	
23					психиатрические (6)	→	есть	косметологические (6)		→	есть	
24					профилактики и реабилитации (7)	→	есть	стоматологические (7)		→	есть	
25					диагностические (8)	→	есть	офтальмологические (8)		→	есть	
26					скорой медицинской помощи (9)	→	есть	аптечные (9)		→	нет	
27					Прочтите все справки "паспор							
28					ТЕХНОЛОГИЧЕСКАЯ КАРТА							
29					Для прочтения справки целик							
30					Система обеспечения эпидемиологической безопасности (ЭБ) в поликлинической (МО)...							

Таевский Андрей Борисович. Управление соответствием: введение в технологию

Активация 50

Рис. 50. Примеры дифференциации требований в системе оценки соответствия. Дифференциация по отдельным характеристикам объектов

Для того, чтобы система оценки соответствия могла настраиваться на конкретный объект исследования, каждый включённый в неё оценочный критерий должен иметь стандартизованный набор условий его применения, иначе атрибутов. Чем больше будет у критериев атрибутов, тем более гибкой будет система. Но и, вместе с тем, более «тяжёлой» в разработке средств автоматизации и поддержке пользователей. В плане реализации возможностей дифференциации требований приходится, т.о., выбирать «золотую середину». В Автоматизированной системе оценки соответствия

Категория: Добровольная сертификация и управление соответствием

Опубликовано: Пятница, 21 апреля 2023, 17:43

Автор: Андрей Таевский

Просмотров:

3179

«ЭкспертЗдравСервис» реализована достаточно гибкая общая настройка АЭТК с возможностью дифференциации требований по важнейшим характеристикам объектов исследования. Общая настройка любой карты производится в «паспортной части» её левого крайнего листа «ЭЗС».

### 51. Функционал общей настройки АЭТК

## Функционал общей настройки АЭТК

- Произведённый пользователем на листе «ЭЗС» выбор общих настроек АЭТК в скрытых ячейках преобразуется в служебные коды, отключающие и включающие во всей АЭТК критерии, имеющие соответствующие наборы атрибутов применения

Г	В	С	Д	Е	Ф	Г	Н	И	Ж	З	И	М	О	Р	Q	R	S	T	U	V	W	X	Y	Z	AA	AB
1	МО	Наименование организации																							1	
2	1	Регион, город																							1	
3	2	АЭТК «Эпидемиологическая безопасность»																							1	
4	3	СДС ЭКСПЕРТЗДРАВСЕРВИС																							1	
5	4	КАТЕГОРИЯ																							1	
6	5	Накопительная ячейка																							1	
7	6	ПОКАЗАТЕЛЬ СООТВЕТСТВИЯ (ПС)																							1	
8	7	Ограничить карту установленными требованиями?																							1	
9	8	Форма собственности медицинской организации (ФСМО)																							1	
10	9	Условия оказания медицинской помощи (УслМП)																							1	
11	10	Медицинская организация работает в системе ОМС?																							1	
12	11	Возрастной контингент пациентов																							1	
13	12	Штатная численность медицинского персонала																							1	
14	13	Мощность поликлиники/посещ в смену (при отсутствии: мп)																							1	
15	14	Мощность стационара/общее число коек (в отсутствие: мп)																							1	
16	15	Профильные подразделения (в т.ч. узкопрофильные)																							1	
17	16	хирургические (1) → есть																							1	
18	17	физיותרпевтические (1) → есть																							1	
19	18	редовспоможения (2) → нет																							1	
20	19	эндоскопические (2) → есть																							1	
21	20	анестезиологии и реанимации (3) → есть																							1	
22	21	лучевой диагностики (3) → есть																							1	
23	22	терапевтические (4) → нет																							1	
24	23	палатологические (4) → есть																							1	
25	24	инфекционные (5) → есть																							1	
26	25	лабораторной диагностики (5) → есть																							1	
27	26	психиатрические (6) → есть																							1	
28	27	косметологические (6) → есть																							1	
29	28	профилактики и реабилитации (7) → есть																							1	
30	29	стоматологические (7) → есть																							1	
31	30	офтальмологические (8) → есть																							1	
32	31	аттентные (9) → нет																							1	
33	32	ТЕХНОЛОГИЧЕСКАЯ КАРТА																							1	
34	33	0																							1	
35	34	1																							2	
36	35	2																							3	
37	36	3																							4	
38	37	4																							5	
39	38	5																							6	
40	39	6																							7	
41	40	7																							8	
42	41	8																							9	
43	42	9																							10	
44	43	10																							11	
45	44	11																							12	
46	45	12																							13	
47	46	13																							14	
48	47	14																							15	
49	48	15																							16	
50	49	16																							17	
51	50	17																							18	
52	51	18																							19	
53	52	19																							20	
54	53	20																							21	
55	54	21																							22	
56	55	22																							23	
57	56	23																							24	
58	57	24																							25	
59	58	25																							26	
60	59	26																							27	
61	60	27																							28	
62	61	28																							29	
63	62	29																							30	
64	63	30																							31	
65	64	31																							32	
66	65	32																							33	
67	66	33																							34	
68	67	34																							35	
69	68	35																							36	
70	69	36																							37	
71	70	37																							38	
72	71	38																							39	
73	72	39																							40	
74	73	40																							41	
75	74	41																							42	
76	75	42																							43	
77	76	43																							44	
78	77	44																							45	
79	78	45																							46	
80	79	46																							47	
81	80	47																							48	
82	81	48																							49	
83	82	49																							50	
84	83	50																							51	
85	84	51																							52	
86	85	52																							53	
87	86	53																							54	
88	87	54																							55	
89	88	55																							56	
90	89	56																							57	
91	90	57																							58	
92	91	58																							59	
93	92	59																							60	
94	93	60																							61	
95	94	61																							62	
96	95	62																							63	
97	96	63																							64	
98	97	64																							65	
99	98	65																							66	
100	99	66																							67	

Здесь всё автоматизировано.

Таевский Андрей Борисович. Управление соответствием: введение в технологию

Активация 51

Рис. 51. Функционал общей настройки АЭТК

Категория: Добровольная сертификация и управление соответствием

Опубликовано: Пятница, 21 апреля 2023, 17:43

Автор: Андрей Таевский

Просмотров:

3179

---

На слайде отображён фрагмент обычно скрытой технической начинки АЭТК. Выбор пользователя преобразуется здесь в служебные коды, на которые будут ориентироваться формулы, включающие и отключающие показатели во всей карте. Кроме того, здесь находятся подкрашенные розовым блоки с опциями выпадающих списков. Функционал имеет ограничения: позиций в выпадающих списках общих настроек АЭТК должно быть не более девяти, а увеличение числа списков приводит к утяжелению карты. И ещё один важный момент: наборы настраиваемых параметров в разных АЭТК могут различаться, но без необходимости к этому лучше не прибегать. Чем больше структурно-функциональных различий между картами, тем тяжелее становится их поддержка.

---

## **52. Оценочные критерии и их атрибуты применения**

Категория: Добровольная сертификация и управление соответствием

Опубликовано: Пятница, 21 апреля 2023, 17:43

Автор: Андрей Таевский

Просмотров:

3179

## Оценочные критерии и их атрибуты применения

- Предустановленные атрибуты применения оценочных критериев находятся в скрытых ячейках столбцов V-AC в соответствующих критериях строк.

	A	B	C	D	E	F	G	H	I	J	K	L	M	N	O	P	Q	R	S	T	U	V	W	X	Y	Z	AA	AB	AC
1207																													
1208					4.2.1.3	Площадь палат на 2 койки и более для детей до 7 лет, в т.ч.																							
1209	1	1	1	1	интенсивной терапии, реабилитация	1,5	0,00								1	1	1	0	1	0	0,00	123	23	90	25	123456	139	нет	0
1210	2	1	1	0	с дневным пребыванием матерей	1,5	xxx								1	1	0	0	0	0,00	123	23	90	25	123456	2	нет	0	
1211	3	1	1	0	с круглосуточным пребыванием матерей	1,5	xxx								1	1	0	0	0	0,00	123	23	90	25	123456	2	нет	0	
1212	4	1	1	1	нейрохирургические, ортопедо-травматологические, скелетные (кроме ПИТ)	1,54	0,00								1	1	1	0	1	0,00	123	23	90	25	123456	19	нет	0	
1213	5	1	1	1	изолиционно-диагностические	1,55	0,00								1	1	1	1	1	0,00	123	23	90	25	123456	123456789	нет	123456789	
1214	6	1	1	0	радиологические	1,56	0,00								1	1	0	1	0	0,00	123	23	90	25	123456	0	нет	3	
1215	7	1	1	1	восстановительного лечения	1,57	0,00								1	1	1	0	1	0,00	123	23	90	25	123456	7	нет	0	
1216	8	1	1	1	медико-социальные (в хосписах)	1,58	0,00								1	1	1	0	1	0,00	123	23	90	25	123456	7	нет	0	
1217	9	1	1	1	палаты для пациентов, передачу с помощью кресел-колясок	1,59	0,00								1	1	1	1	1	0,00	123	23	90	25	123456	123456789	нет	123456789	
1218	10	1	1	1	инфекционные	1,60	0,00								1	1	1	0	1	0,00	123	23	90	25	123456	5	нет	0	
1219	11	1	1	1	психиатрические общего типа	1,61	0,00								1	1	1	0	1	0,00	123	23	90	25	123456	6	нет	0	
1220	12	0	0	0	прочие (указать и включить)	1,62	xxx								0	1	1	1	0	0,00	123	23	90	25	123456	123456789	нет	123456789	
1221	13	0	0	0	прочие (указать и включить)	1,63	xxx								0	1	1	1	0	0,00	123	23	90	25	123456	123456789	нет	123456789	
1222	14	0	0	0	прочие (указать и включить)	1,64	xxx								0	1	1	1	0	0,00	123	23	90	25	123456	123456789	нет	123456789	
1223	15	0	0	0	(*) не входит	0									0	1	1	1	0	0,00	123	23	90	25	123456	123456789	нет	123456789	
1224					Показатель (вкл.)	9		Результат:	0,00	Сумма баллов:	0,00																		
1225					Позитивный балл	0,00		Результат с поощр	0,00																				

- В скрытых ячейках столбцов O-R находятся формулы, сопоставляющие предустановленные атрибуты применения критериев с кодами, отражающими пользовательский выбор настроек АЭТК. Формулы, находящиеся в ячейках столбцов S-U по итогам этого сопоставления включают и отключают соответствующие критерии.
- К сожалению, нормативно-правовая база здравоохранения тотально страдает слабой дифференциацией требований, поэтому большинство критериев в лучшем случае дифференцированы частично и грубо, обычно же не дифференцированы вовсе.

Таевский Андрей Борисович. Управление соответствием: введение в технологию Активация 52

Рис. 52. Оценочные критерии и их атрибуты применения

В системе оценки соответствия каждому критерию должны быть определены условия применения. Набор атрибутов в пределах одной рабочей экспертной карты должен быть одинаковым. В АЭТК атрибуты стандартизованы и представляют собой наборы кодов, соотносимых с кодами выбора общих настроек карты. Эти наборы кодов размещаются в соответствующих критериях строках справа от основных блоков. В обычном состоянии эти ячейки скрыты, но их в любой момент можно отобразить. По умолчанию, набор в строке полный. Удаление отдельных кодов производится при наличии оснований, в т.ч. при заданных условиях

Категория: Добровольная сертификация и управление соответствием

Опубликовано: Пятница, 21 апреля 2023, 17:43

Автор: Андрей Таевский

Просмотров:

3179

---

применения требования, его очевидной неприменимости к данному объекту или в ходе проработки карты со специалистами. Неполные наборы для наглядности подсвечиваются. Так формируется предустановленная конфигурация АЭТК. Внедрение переключателя «и/или» между двумя наборами атрибутов – «профиль» и «специфика», придало системе ещё большую гибкость. Специальные формулы сопоставляют предустановленные атрибуты применения критериев с кодами, отражающими пользовательский выбор настроек АЭТК. Другие формулы по итогам этого сопоставления включают и отключают соответствующие показатели. Так производимая в одном месте общая настройка карты управляет состоянием всех показателей согласно их атрибутам применения.

---

### **53. Пределы дифференциации требований в системе оценки соответствия**

Категория: Добровольная сертификация и управление соответствием

Опубликовано: Пятница, 21 апреля 2023, 17:43

Автор: Андрей Таевский

Просмотров:

3179



Рис. 53. Пределы дифференциации требований в системе оценки соответствия

Разработка системы оценки соответствия с её обязательными составляющими – систематизацией требований из разных источников, формулированием оценочных критериев и уточнением атрибутов применения каждого из них вскрывает тотальное и порой болезненное недомыслие авторов требований. Причём, любых. Почему и отвергается всякая мысль о необходимости разработки систем оценки соответствия для успешной и надёжной работы национального института добровольной сертификации. Требования к медицинской деятельности представляют собой, чаще всего,

Категория: Добровольная сертификация и управление соответствием

Опубликовано: Пятница, 21 апреля 2023, 17:43

Автор: Андрей Таевский

Просмотров:

3179

упорядоченные вне связи с реальностью массивы высочайших повелений в пространство. Соотнести их с живыми людьми и коллективами, собственно осуществляющими медицинскую деятельность, бывает довольно трудно. Но и возможности управления при этом открываются потрясающие.

#### 54. Тонкая (частная) настройка АЭТК

### Точная (частная) настройка АЭТК

Ручное отключение неприменимых критериев:

- В СОС ЭкспертЗдравСервис реализован функционал частной настройки АЭТК с возможностью ручного отключения неприменимых критериев.
- Частная настройка АЭТК производится путём ручного переключения неприменимых критериев в ячейках столбца «С» в положение «отключено».
- Отключение критерия приводит к отключению всей ветви его дочерних блоков, если таковая имеется и при этом не содержит данных оценки соответствия.
- На слайде: АЭТК «ЭБ», лист «СП» (Санитарные правила)

	A	B	C	D	E	F	G	H	I	J	K	L
150												
151					3.4	Организация иммунопрофилактики инфекционных болезней (п.п. 64-73, гл. XLVI-XLVIII)					Справка	
152	+	*1	o		Организация иммунизации населения (при наличии лицензии)(п.п. 64-69, 73, 4173-4174)						Справка	0,00
153	+	*2	o		Выявление групп населения, подлежащего вакцинации (п.п. 4174, 4181-4190 СанПиН 3.3686-21)						Справка	0,00
154	+	*3	o		Обеспечение безопасности иммунизации (п.п. 64-69, 73, 4200-4251 гл. XLVII СанПиН 3.3686-21)						Справка	0,00
155	+	*4	o		Собл. условий трансп и хранения ИЛП в зоне отв-ти МО (п.п. 4252-4378 гл. XLVIII СанПиН 3.3686-21)						Справка	0,00
156	+	*5	o		Регистрация и учёт проф. прививок/медотводов/отказов/осложн./необ. реакций на ИЛП (п.п. 4379-4384 СанПиН 3.3686-21)						Справка	0,00
157	+	*6	o		Ведение предусмотренной учётно-отчётной документации (п.п. 4175-4179 СанПиН 3.3686-21)						Справка	0,00
158	+	*7	o		Контрольные показатели МО по иммунопрофилактике (п.п. 4198-4199 СанПиН 3.3686-21)						Справка	0,46
159	+	*8	o								(*) не входит	0
160					Показателей (вкл.):	0		Результат:	0,00		Сумма баллов:	0,46
161					Поощрительный балл:	0,00		Результат с поощр. б.:	0,00			
162												
163	+	*9	o		3.4.1	Организация иммунизации населения (при наличии лицензии), в т.ч.:					Справка	0,00
164	+	*1	o		Назнач. рук. лица отв. за все разделы работы по иммунопрофилактике (п. 4171 СанПиН 3.3686-21)						Справка	0,00
165	+	*2	o		Утв. рук. планы по всем разделам работы по иммунопрофилактике (п.п. 4172, 4180 СанПиН 3.3686-21)						Справка	0,00
166	+	*3	o								(*) не входит	0
167					Показателей (вкл.):	0		Результат:	0,00		Сумма баллов:	0,00
168					Поощрительный балл:	0,00		Результат с поощр. б.:	0,00			
169												
170	+	*10	o		3.4.1.1	Назнач. рук. лица отв. за все разделы работы по иммунопрофилактике, в т.ч. за:					Справка	0,00
171	+	*1	o		- провед. иммунизации с соотв. с календарём по реш. рег. уполн. орг. /лиц. (*) не входит						Справка	0
172	+	*2	o		- провед. внеплановой иммунизации по реш. фед. /рег. уполн. орг. /д. лиц. .... (*) не входит						Справка	0
173	+	*3	o		- подготовку и повыш. квалификации мед. кадров в области иммунопрофи. (*) не входит						Справка	0
174	+	*4	o		- приём, учёт, хран. и выдачу иммуноб. ЛП и меропр. по обесп. "холодовой л." (*) не входит						Справка	0
175	+	*5	o		- сбор, обеззараж., хран. и удал. образующихся при иммунизации мед. отхс. (*) не входит						Справка	0
176	+	*6	o		- сбор, обеззараж., хран. и удал. образующихся при иммунизации мед. отхс. (*) не входит						Справка	0
177					Показателей (вкл.):	0		Результат:	0,00		Сумма баллов:	0,00
178					Поощрительный балл:	0,00		Результат с поощр. б.:	0,00			

Таевский Андрей Борисович. Управление соответствием: введение в технологию Активация 54

Рис. 54. Тонкая (частная) настройка АЭТК

Категория: Добровольная сертификация и управление соответствием

Опубликовано: Пятница, 21 апреля 2023, 17:43

Автор: Андрей Таевский

Просмотров:

3179

---

Всё разнообразие профессиональной жизни в общих настройках аналитических инструментов учесть невозможно. Настоящая гибкость системы достигается с возможностью ручного отключения показателей. В АЭТК Автоматизированной системы оценки соответствия «ЭкспертЗдравСервис» такой функционал реализован. Пользоваться им легко, но не следует забывать о юридической стороне дела. Если отключение производится при использовании АЭТК в целях, например, сертификации или подготовки к ней, прежде, чем отключать что-либо, следует озаботиться правомочностью сих действий. Отличную от предустановленной конфигурацию требований необходимо согласовывать с сертифицирующим органом.

---

## **55. Поощрительные баллы**

Категория: Добровольная сертификация и управление соответствием

Опубликовано: Пятница, 21 апреля 2023, 17:43

Автор: Андрей Таевский

Просмотров:

3179

## Поощрительные баллы

Дополнительные баллы за соответствие сверх обязательных требований:

- В АЭТК СОС ЭкспертЗдравСервис предусмотрена возможность получения дополнительных («поощрительных») баллов за соответствие необязательным для данного объекта исследования и потому отключенным в порядке общей настройки АЭТК либо вручную требованиям.

A	B	C	D	E	F	G	H	I	J	K	L		
150													
151	3.4	o		Организация иммунопрофилактики инфекционных болезней (п.п. 64-73, гл. XVI-XLVIII)						Справка	1.03		
152	1	o		Организация иммунизации населения (при наличии лицензии) (п.п. 64-69, 73, 4173-4174)						Справка	0.00		
153	2	o		Учёт групп населения, подлежащего вакцинации (п.п. 4174, 4181-4190 СанПиН 3.1.2.645-02)						Справка	0.00		
154	3	o		Обеспечение безопасности иммунизации (п.п. 64-69, 73, 4200-4251 гл. XLVII СанПиН 3.1.2.645-02)						Справка	0.00		
155	4	o		Соблюдение трансп. и хранения ИЛП в зоне отв-ти МО (п.п. 4252-4378 гл. XLVIII СанПиН 3.1.2.645-02)						Справка	0.00		
156	5	o		Регистрация и учёт проф. прививок/медотводов/отказов/осложн./необ. реакций на ИЛП (п.п. 4379-4383 СанПиН 3.1.2.645-02)						Справка	0.00		
157	6	o		Ведение предусмотренной учётно-отчётной документации (п.п. 4175-4179 СанПиН 3.1.2.645-02)						Справка	0.00		
158	7	o		Контрольные показатели МО по иммунопрофилактике (п.п. 4198-4199 СанПиН 3.1.2.645-02)						Справка	0.46		
159	8	o								(*) не входит	0		
160				Показателей (вкл.):	6					Результат:	0.08	Сумма баллов:	1.50
161				Поощрительный балл:	0.03					Результат с поощр. б.:	0.11		
162													
163	3.4.1	o		Организация иммунизации населения (при наличии лицензии), в т.ч.:									
164	1	o		Назнач. рук. лица отв. за все разделы работ по иммунопрофилактике (п.п. 4171 СанПиН 3.1.2.645-02)						Справка	1.03		
165	2	o		Утв. рук. планы по всем разделам работы по иммунопрофилактике (п.п. 4172, 4180 СанПиН 3.1.2.645-02)						Справка	0.00		
166	3	o								(*) не входит	0		
167				Показателей (вкл.):	0					Результат:	1.00	Сумма баллов:	1.03
168				Поощрительный балл:	0.03					Результат с поощр. б.:	1.03		
169													
170	3.4.1.1	o		Назнач. рук. лица отв. за все разделы работ по иммунопрофилактике, в т.ч. за:									
171	1	o		- провед. иммунизации с соотв. с календарем по реш. рег. уполн. орг. /лиц. (* не входит)						(*) не входит	0		
172	2	o		- провед. внеплановой иммунизации по инициативе /рег. уполн. орг. /д. лица (* не входит)						(*) не входит	0		
173	3	o		- подготовку и повыш. квалификации мед. кадров в области иммунопрофи. (* не входит)						(*) не входит	1		
174	4	o		- приём, учёт, хран. и выдачу иммуноб. ИЛП, меропр. по обесп. годности (* не входит)						(*) не входит	0		
175	5	o		- сбор, обеззараж., хран. и удал. образцов, полученных при иммунизации, мед. отхс (* не входит)						(*) не входит	0		
176	6	o								(*) не входит	0		
177				Показателей (вкл.):	0					Результат:	1.00	Сумма баллов:	1.00
178				Поощрительный балл:	0.03					Результат с поощр. б.:	1.03		

Активация 55

Рис. 55. Поощрительные баллы

Иногда полезно поощрить медицинскую организацию или её подразделение за то, что выполнены требования сверх минимально необходимого перечня. Но не всегда, т.к. это может быть связано с нерациональным использованием ресурсов. Техническая возможность поощрений в АЭТК реализована, однако вопрос о целесообразности поощрения в каждом конкретном случае должен решаться индивидуально. Я исходил из того предположения, что функционал, позволяющий это делать, в АЭТК не мешает. При его использовании следует иметь в виду, что поощрительные баллы присваиваются по всей отключенной ветви иерархии

Категория: Добровольная сертификация и управление соответствием

Опубликовано: Пятница, 21 апреля 2023, 17:43

Автор: Андрей Таевский

Просмотров:

3179

критериев при наличии в ней хотя бы одного введённого пользователем значения. При этом возможны ситуации, когда такие единичные оценки выставляются по критериям, связанным с другими, которые тогда должны также учитываться. В этих случаях, во избежание искажений в результатах оценки соответствия, нужно либо включить отключенную ветвь и провести полноценную оценку по всем её критериям, либо отказаться от единичных оценок.

## 56. Экспертные поправки

### Экспертные поправки

Когда нужно учесть нечто важное, не предусмотренное картой:

- В СОС ЭкспертЗдравСервис реализована возможность учитывать важные, но не предусмотренные показателями обстоятельства.
- Функционал экспертных поправок позволяет корректировать общую оценку объекта вручную.
- Поправка должна быть обязательно обоснована.
- На слайде: АЭТК «ОСВК» (Орг.системы внутреннего контроля), лист «ПР» (Практ. рекомендации РЗН, раздел «Управление КБМД»).

№	показатели	показ. соотв.	крит.
1	Локальные нормативные акты МО по организации внутреннего контроля	0.00	Нет 14
2	Управление знаниями работников НПА о КБМД	0.00	Нет 2
3	Структура системы внутреннего контроля в МО	0.00	Нет 1
4	Принципы управления КБМД в МО	0.00	Нет 5
5	Оценка КБМД путем проведения проверок	0.00	Нет 4
6	Сбор и анализ статистических данных, характеризующих КБМД	0.00	Нет 2
7	Учет нежелательных событий при осуществлении медицинской деятельности	0.00	Нет 5
8	Оформление результатов внутреннего контроля	0.00	Нет 8
9	Экспертная поправка	0.9	Крит.
Поощрительный балл: 0.03		Результат с поощр. б.: 0.03	
1	Локальные нормативные акты МО по организации внутреннего контроля	0.00	Нет 6
2	Наличие в МО локальных нормативных актов по направлениям	0.00	Нет 5
3	Обеспечение актуального содержания документов СВК	0.00	Нет 0
3	Стратегическое развитие МО	0.00	Нет 0

Категория: Добровольная сертификация и управление соответствием

Опубликовано: Пятница, 21 апреля 2023, 17:43

Автор: Андрей Таевский

Просмотров:

3179

---

Рис. 56. Экспертные поправки

Совершенствовать структуру оценочных критериев можно до бесконечности, и это весьма полезное занятие, однако в сущностном плане это означает лишь некое приближение к реальности. Всего учесть невозможно, да и не нужно. На практике нередко обнаруживается нечто, что не нашло своего отражения в системе оценки соответствия. В этой связи, эксперту должна быть предоставлена возможность компенсировать неучтённые параметры. Технически в АЭТК Автоматизированной системы оценки соответствия «ЭкспертЗдравСервис» это решено так: в блок верхнего уровня внесён ещё один показатель, «Экспертная поправка», с возможностью выбора значений в диапазоне «от -1 до +1» с шагом «0,1». Его значение по умолчанию равно нулю, а любое отличное от нуля должно быть обосновано экспертом.

---

Заключение: [«Управление соответствием. 57–66. Динамический анализ и управление»](#).

---

**Полноформатное видео «Управление соответствием. Введение в технологию. 10.04.2023»,**

**на Ютубе:**

Загрузка...

**и на РуТубе:**

---

[Обсудить в Телеграм](#)

[Обсудить вКонтакте](#)

[Каталог решений Здрав.Биз.](#)

---

Всегда ваши, Андрей Таевский, ЗдравЭкспертРесурс и ЭкспертЗдравСервис.